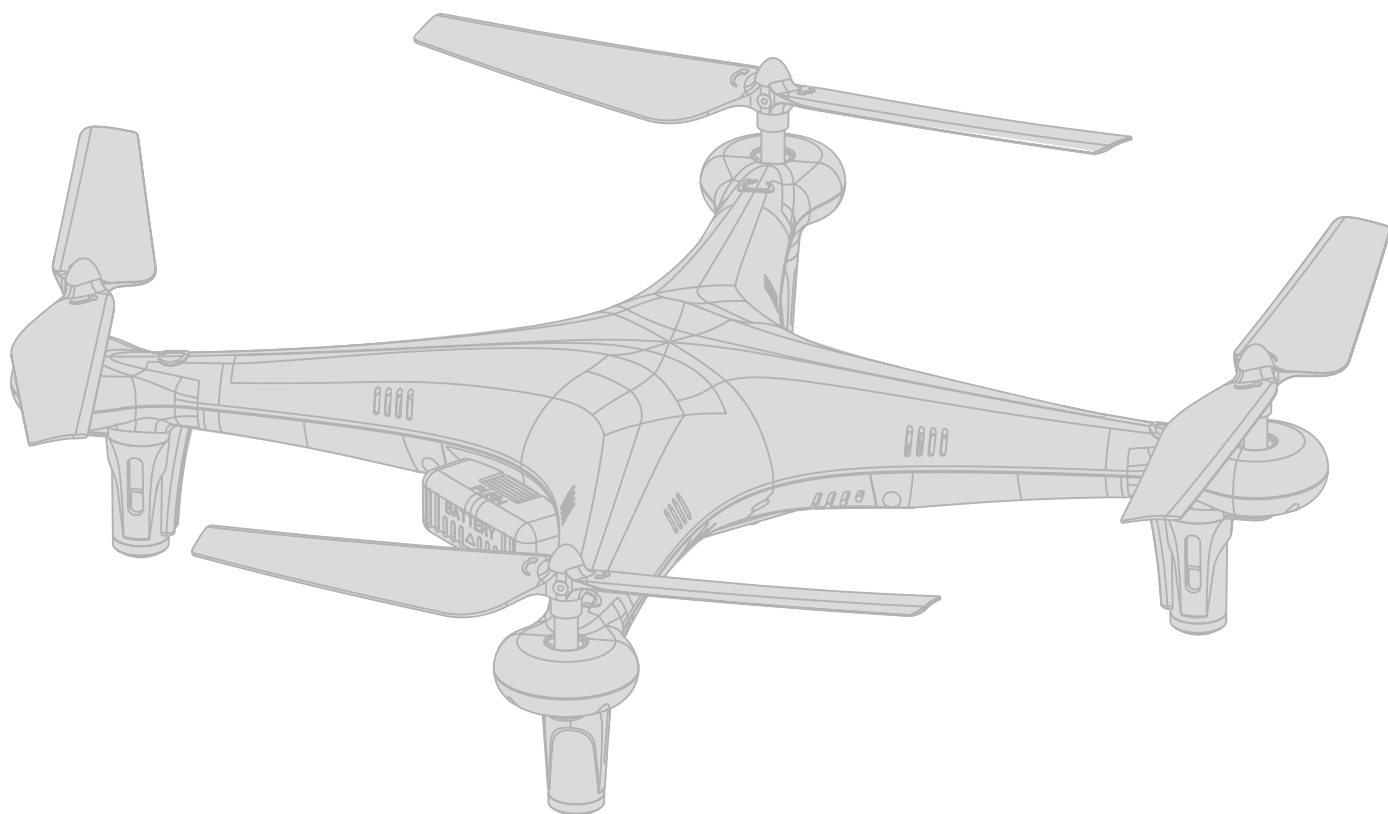




Nine Eagles®

GALAXY VISITOR 8

Руководство по эксплуатации



Содержание

Вступление	3
Заметки по безопасности:	3
Работа с моделью	4
Предисловие	4
Содержание набора	4
Спецификация:	4
Инструкция по эксплуатации.....	5
Установите батарейки в передатчик:	5
Управление. Схема передатчика.....	6
Функции передатчика	6
Калибровка передатчика	6
Управление квадрокоптером.....	7
Полет.....	8
Включение передатчика	8
Подключение Li-Po аккумулятора	8
Безопасность полетов.....	8
Калибровка акселерометра	8
Практика полетов.....	9
На летном поле:.....	9
Практика полетов:	9
Схема квадрокоптера.....	10

Вступление

1. Техническая поддержка:

Компания Nine Eagles electronic technology гарантирует, что все продукты были тщательно проинспектированы и протестированы перед экспортом с завода.

Для обновлений и различных изменений, пожалуйста, посетите официальный сайт www.nineeagles.com и выберите интересующий вас раздел.

2. Интеллектуальная собственность:

Интеллектуальная собственность на данный продукта принадлежит компании Nine Eagles electronic technology.

3. Меры предосторожности:

Следуйте данному руководству, когда вы эксплуатируете модель квадрокоптера.

- Совершайте полеты вдали от третьих лиц, а также не подносите квадрокоптер к лицу и другим частям тела, т.к. он может нанести серьезные травмы.
- Вращающиеся лопасти квадрокоптера могут вызвать серьезные повреждения.
- Когда вы выбираете площадку для полетов, убедитесь, что вокруг нет жилых зданий и мест большого скопления людей.
- Не летайте рядом с людьми и животными.
- Соблюдайте безопасную дистанцию.
- Galaxy Visitor 8 не игрушка – это полноценная радиоуправляемая модель.
- Не ремонтируйте самостоятельно модель и не совершенствуйте её, в противном случае возможны несчастные случаи, также гарантия производителя с этого момента недействительна.
- Всегда проверяйте работоспособность модели.
Всегда придерживайтесь процедур и настроек, которые рекомендуются во всех пунктах инструкции.
Если это ваш первый опыт в управлении моделью, мы рекомендуем обратиться за помощью к более опытному моделисту.

Заметки по безопасности:

Радиоуправляемые модели — это не игрушки, в обычном понимании этого слова.

Пользователи до 18 лет должны управлять моделью под присмотром взрослых.

Сборка и эксплуатация моделей требуют технической подготовки, базовых навыков и бережного отношения, а также осознания важности техники безопасности.

Ошибки, небрежность и невнимательность в сборке или полетах могут привести к травмам, повреждению чужого имущества и нанесению ущерба третьим лицам.

Производитель и продавец не несут никакой ответственности за ваши действия.

Используйте только те компоненты и аксессуары, которые рекомендует производитель.

Не вносите свои модификации в радиоаппаратуру и компоненты квадрокоптера, кроме тех, что описаны в инструкции.

Работа с моделью

Внимание!

Всегда сохраняйте безопасное расстояние между вами и моделью.

- Никогда не летайте над зрителями, другими пилотами или над самим собой.
- Никогда не летайте возле высоковольтных линий или возле частных владений.
- Не управляйте моделью в окрестности водостоков или открытых водоемов.
- Не управляйте моделью на дорогах общего назначения, автобанах, пешеходных дорожках или площадях. Используйте разрешенные места для запусков моделей.
- Никогда не управляйте моделью при сильном ветре.

Предисловие

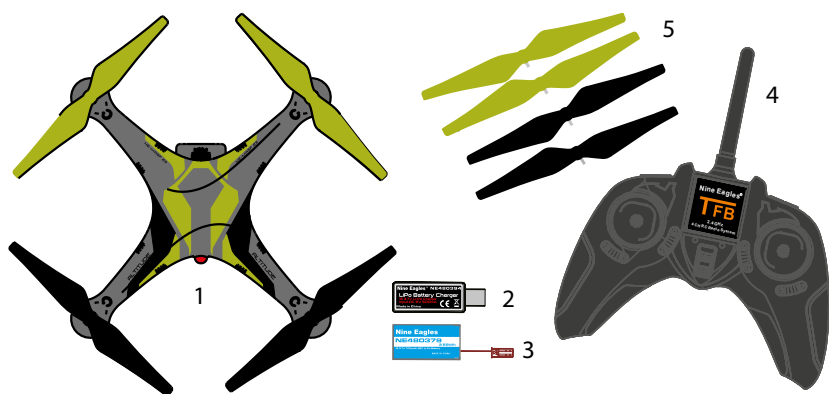
Благодарим за покупку квадрокоптера Galaxy Visitor 8! Мы уверены, что Вы получите настоящее удовольствие от полетов!

Galaxy Visitor 8 – это 4-канальный квадрокоптер с радиоуправлением на частоте 2.4 ГГц, в квадрокоптер встроен 6-осевой гироскоп и 3-осевой акселерометр.

Galaxy Visitor 8 очень прост в управлении и готов к полету из коробки. Он может летать как в помещении, так и на улице, это лучший выбор для развлекательных полетов и обучения!

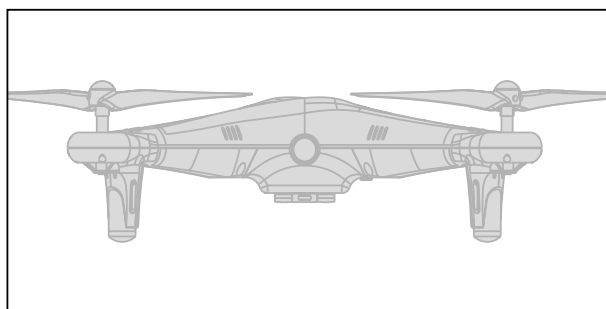
Пожалуйста, внимательно прочтите инструкцию перед эксплуатацией квадрокоптера.

Содержание набора



1. Квадрокоптер
2. USB зарядное устройство
3. Li-Po аккумулятор
4. Передатчик
5. Аксессуары (пропеллеры запасные 4шт.)

Спецификация:



Диаметр роторов: 146мм

Диагональ: 230мм

Общая высота: 72мм

Длина: 190мм

Полетный вес: 113 г

Инструкция по эксплуатации



Зарядное устройство имеет защиту от переплюсовки. Если вы испытываете сложности при заряде аккумулятора, пожалуйста отключите аккумулятор от зарядного устройства и отключите зарядное устройства от порта USB. Позвольте зарядному устройству остыть 2 часа. Если проблема сохранилась, пожалуйста, обратитесь в службу технической поддержки вашего дилера за помощью.



1. Подключите USB зарядное устройство к USB порту
2. Подключите Li-Po аккумулятор к зарядному устройству. Индикатор на зарядном устройстве должен загореться. Когда заряд завершен, индикатор будет медленно мигать.

Состояние заряда по индикации светодиода:

Состояние заряда	Индикатор заряда
Нет аккумулятора	Выкл
Идет заряд	Включен
Полностью заряжен	Медленно мигает
Ошибка	Быстро мигает

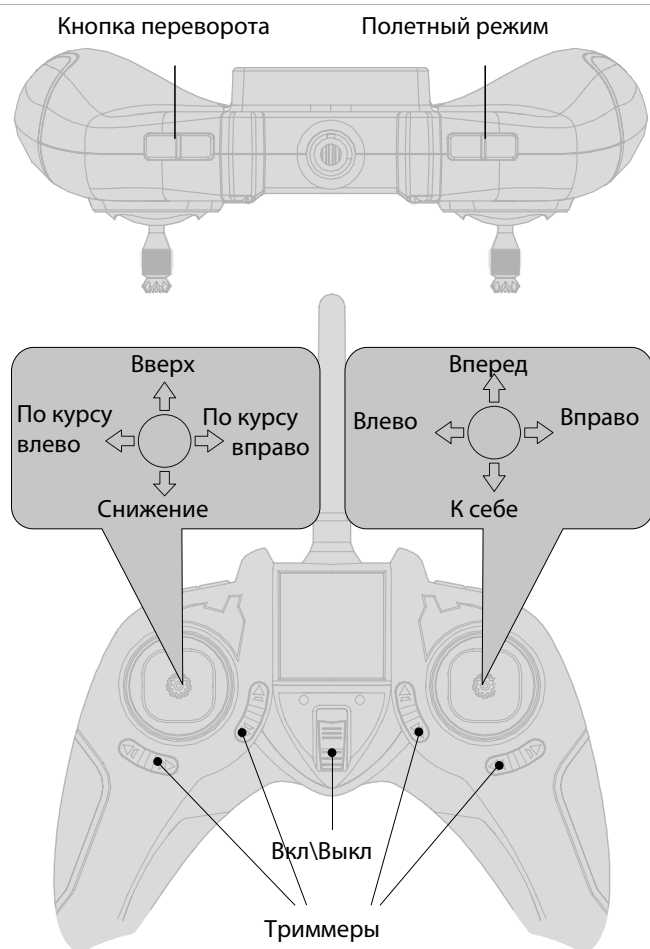
USB зарядное устройство может использовать различные источники питания. Когда вы используете компьютер как источник питания, ток заряда составляет 500 мА и время полного заряда составит около 70 минут. Когда вы используете специальный адаптер, заряд будет происходить током около 1000 мА и время заряда составит около 45 минут.

Установите батарейки в передатчик:



1. Открутите винт задней крышки с помощью отвертки.
2. Установите батарейки (4шт. размера AAA).
3. Убедитесь, что батарейки правильно установлены и закройте крышку

Управление. Схема передатчика.



Функции передатчика

Управление описывается с учетом того, что квадрокоптер находится к вам задней частью. Это лучший способ для начальных полетов. Когда вы освоите азы управления, вы сможете управлять квадрокоптером в любом положении.

Двойные расходы:

Передатчик имеет функцию двойных расходов, это позволяет более точно управлять квадрокоптером.

Переключение двойных расходов

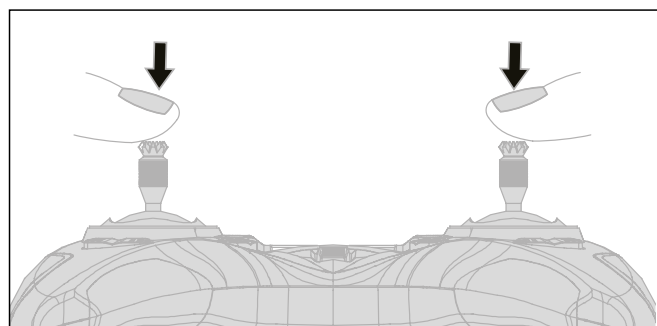
Коротко нажмите правую ручку один раз.

Настройка чувствительности

Включите передатчик и подключите Li-Po аккумулятор к квадрокоптеру. Убедитесь, что установлены малые расходы. Затем нажмите правую ручку и удерживайте. Затем передатчик войдет в режим настройки чувствительности гироскопа.

Потяните ручку газа, на необходимый уровень, чем выше ручка, тем выше чувствительность. Отпустите правую ручку, и передатчик запомнит настройки.

Калибровка передатчика



Когда квадрокоптер не может висеть ровно на одном месте, вам необходимо откалибровать его.

Нажмите на обе ручки одновременно.

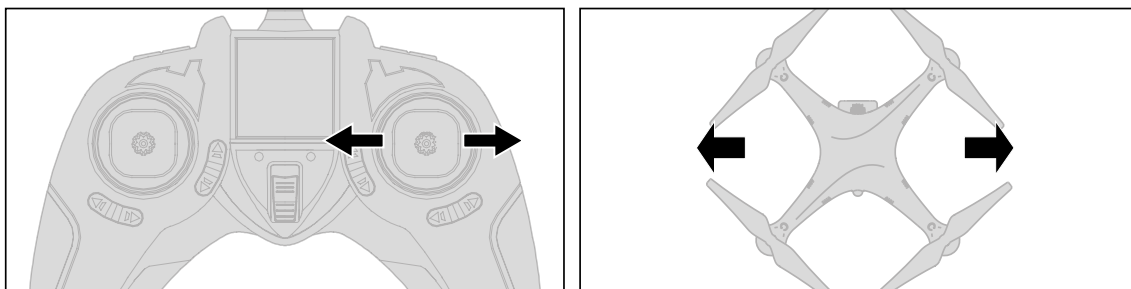
1. Включите передатчик.
2. Нажмите на левую и правую ручку одновременно, подождите, пока передатчик не издаст звуковой сигнал. Теперь передатчик вошел в режим калибровки.
3. Потяните правую ручку в максимальное положение в четырех направлениях, затем верните в среднее положение. Повторите тоже самое для левой ручки.
4. Нажмите на триммер руля направления, затем передатчик выйдет из режима калибровки.

Внимание: перед калибровкой отключите аккумулятор квадрокоптера.

Управление квадрокоптером

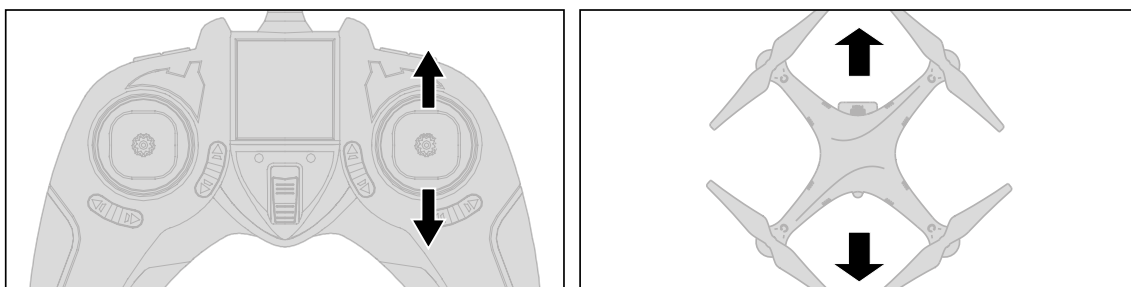
1. Влево или вправо

При движении ручки элеронов влево или вправо, квадрокоптер наклонится и полетит в необходимую сторону.



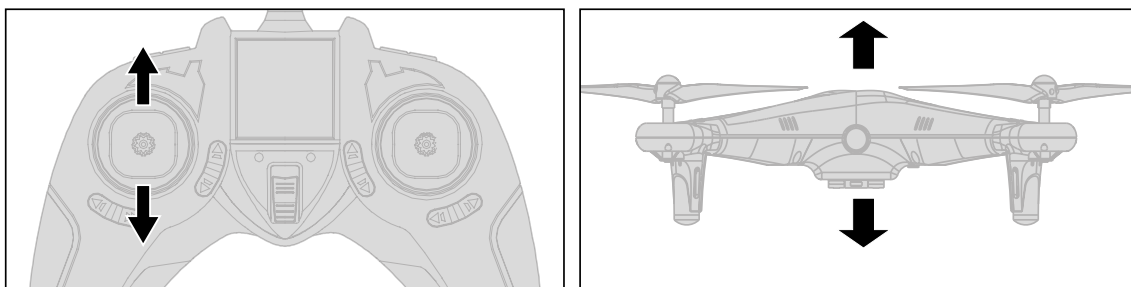
2. Назад или вперед

При движении правой ручки вперед или назад, квадрокоптер наклонится и полетит вперед или назад.



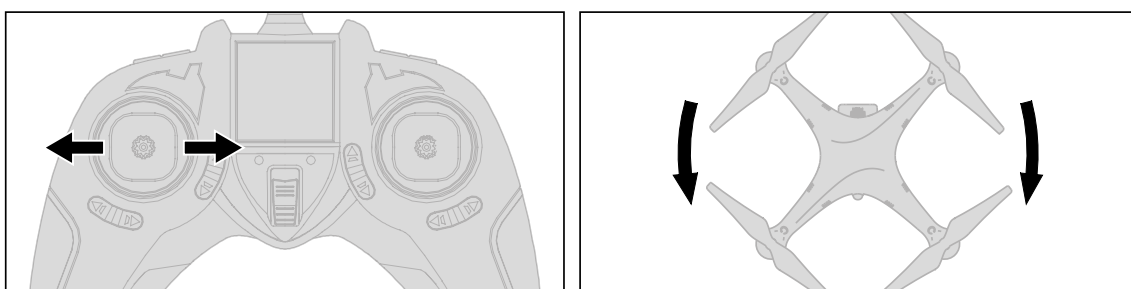
3. Взлет или снижение

При движении ручки газа вверх или вниз, квадрокоптер начнет подъем или снижение.



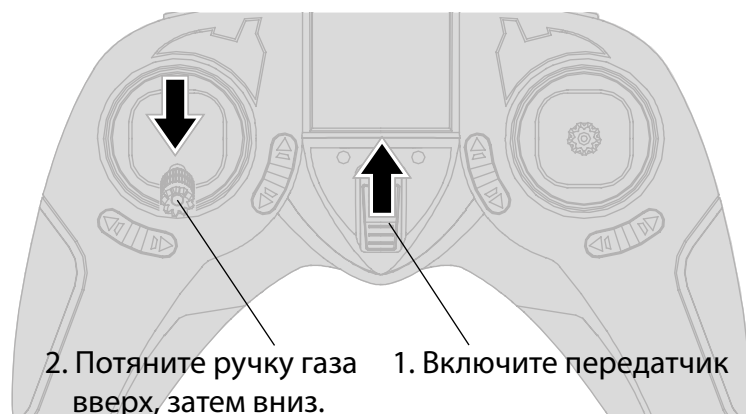
4. Разворот по курсу

При движении левой ручки влево или вправо, квадрокоптер будет вращаться вокруг своей оси.



Полет

Включение передатчика



Переместите ручку газа вниз в самое нижнее положение и включите передатчик.

Предупреждение: Перед подключением аккумулятора к квадрокоптеру убедитесь, что ручка газа находится в нижнем положении.

Подключение Li-Po аккумулятора

Поставьте квадрокоптер на ровную горизонтальную поверхность и подключите аккумулятор. В это время не трогайте квадрокоптер, пока он не инициализируется.

Через 5 секунд после включения установите аккумулятор в батарейный отсек:



Безопасность полетов

Galaxy Visitor 8 очень легкий, рекомендуется летать в закрытых помещениях или в штиль на улице. Квадрокоптер может летать в просторном помещении, площадью около 15 м².

Калибровка акселерометра

Если модель некорректно реагирует на управление, настройте акселерометр

Процедура:

1. Одновременно передвиньте ручку газа и триммер вниз на себя
2. Включите передатчик
3. Подключите силовой аккумулятор

4. Подождите, пока индикаторы не засветятся постоянным свечением
5. Нажмите кнопку на правой ручке. Затем нажмите левую ручку быстро три раза, пока вы не услышите прерывистое «би»
6. Теперь отклоните ручку газа максимально вперед
7. Индикаторы на модели начнут быстро мигать
8. Когда индикаторы на модели снова загорятся постоянным светом, процесс калибровки завершен
9. Для сохранения настроек нажмите левую ручку один раз
10. Отключите аккумулятор и передатчик.

Практика полетов

На летном поле:

Модель должна запускаться в подходящих условиях, просторном холле или подходящей лужайке без препятствий и барьеров. Убедитесь, что нет ветра, сквозняков, ЛЭП, деревьев и прочих объектов.

Практика полетов:

Поместите модель в двух метрах перед собой, включите передатчик, затем – модель.

Для взлета – потяните ручку газа от себя, модель начнет плавно набирать высоту. Позвольте модели оторваться на метр от земли. Постарайтесь удерживать её на одном месте, если это невозможно или вы не справляетесь, немедленно посадите модель.

Не летайте ниже чем 0.3 метра над землей т.к. в силу вступает экранный эффект и модель ведет себя непредсказуемо из-за отражения и завихрения воздушных потоков – это действительно усложняет управление.

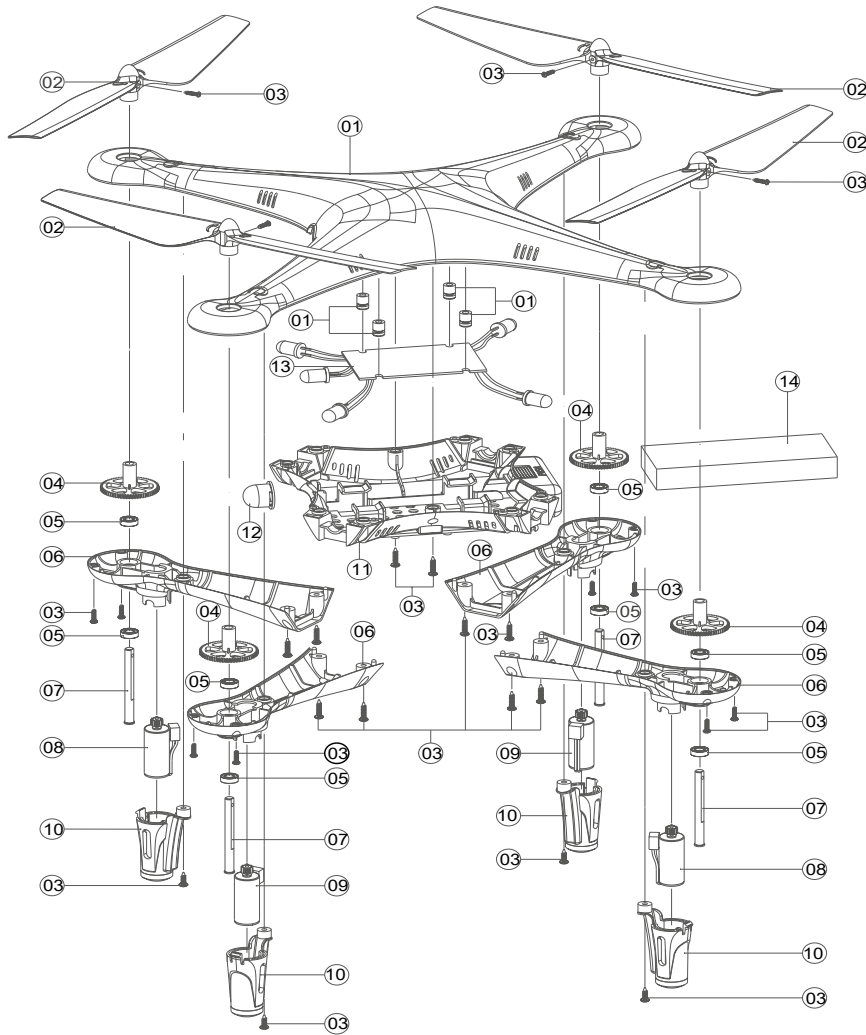
Когда вы освоили взлет и мягкую посадку, настало время практики управления креном и тангажом, рыскание рекомендуем практиковать, когда вы освоите предыдущие две функции.

Немедленно посадите модель, когда светодиоды начали быстро моргать во время полета! (Аккумуляторная батарея почти разряжена).

Извлеките силовой аккумулятор из модели, затем выключите передатчик.

Не оставляйте аккумулятор после полетов в модели, особенно подключенным. Никогда полностью не разряжайте аккумулятор.

Схема квадрокоптера



NO.	NE Stock Number	Item Name	Specification
1	NE401043	Cabin set(black & white)	NE-MASF23/GALAXY VISITOR 8
	NE401093	Cabin set(grey & green)	NE-MASF23/GALAXY VISITOR 8
2	NE401094	Main blade set(black & white)	NE-MASF23/GALAXY VISITOR 8
	NE401095	Main blade set(grey & green)	NE-MASF23/GALAXY VISITOR 8
3	NE401044	Screw set	NE-MASF23/GALAXY VISITOR 8
4	NE401045	Gear set	NE-MASF23/GALAXY VISITOR 8
5	NE400859	Bearing set	NE-MASF12
6	NE401046	LED light cover set(blue and white)	NE-MASF23/GALAXY VISITOR 8
	NE401096	LED light cover set(green and white)	NE-MASF23/GALAXY VISITOR 8
7	NE401047	Main shaft	NE-MASF23/GALAXY VISITOR 8
8	NE401011	Corotation motor	NE-MASF16
9	NE401012	Reverse motor	NE-MASF16
10	NE401048	Motor mounting	NE-MASF23/GALAXY VISITOR 8
11	NE401049	Battery holder	NE-MASF23/GALAXY VISITOR 8
12	NE401050	Tail led indicator	NE-MASF23/GALAXY VISITOR 8
13	NE480382	Receiver(for blue led)	NE-MASF23/GALAXY VISITOR 8
	NE480412	Receiver(for green led)	NE-MASF23/GALAXY VISITOR 8
14	NE480379	Li-po battery	NE-MASF15/3.7V700mAh
	NE480368	USB intelligent charger	NE-CH1020
	NE480363	TFB transmitter Mode 2	NE-TXOS222B/2.4G
	NE480374	TFB transmitter Mode 1	NE-TXOS222B/2.4G