



Руководство по эксплуатации  
Пайдалану жөніндегі нұсқаулық

RUS

KAZ



Чоппер электрический  
Электрлі чоппер

GL2356



# ОГЛАВЛЕНИЕ / КІРІСПЕ

1 ОБЩИЕ СВЕДЕНИЯ	3
2 ТЕХНИЧЕСКИЕ ХАРАКТЕРИСТИКИ	3
3 КОМПЛЕКТ ПОСТАВКИ	4
4 МЕРЫ ПРЕДОСТОРОЖНОСТИ	4
5 ОПИСАНИЕ ЭЛЕКТРОПРИБОРА	6
6 ПОДГОТОВКА К РАБОТЕ	6
7 ЭКСПЛУАТАЦИЯ ЭЛЕКТРОПРИБОРА	7
8 ХРАНЕНИЕ И ТЕХНИЧЕСКОЕ ОБСЛУЖИВАНИЕ	8
9 УТИЛИЗАЦИЯ	9
10 ГАРАНТИЙНЫЕ УСЛОВИЯ	9
1 ЖАЛПЫ ДЕРЕКТЕР	12
2 ТЕХНИКАЛЫҚ СИПАТТАМАЛАРЫ	12
3 ЖЕТКІЗІЛІМ ЖИЫНТЫҒЫ	13
4 САҚТЫҚ ШАРАЛАРЫ	13
5 ЭЛЕКТР ҚҰРАЛЫНЫҢ СИПАТТАМАСЫ	15
6 ЖҰМЫСҚА ДАЙЫНДАУ	15
7 ЭЛЕКТР ҚҰРАЛЫН ПАЙДАЛАНУ	16
8 САҚТАУ ЖӘНЕ ТЕХНИКАЛЫҚ ҚЫЗМЕТ КӨРСЕТУ	17
9 КӘДЕГЕ ЖАРАТУ	18
10 КЕПІЛДІК ШАРТТАР	18

## Уважаемый покупатель!

Мы благодарим Вас за оказанное доверие и уверены, что Вы останетесь довольны покупкой. Техника GALAXY разработана для создания атмосферы комфорта и уюта в Вашем доме.

Перед использованием прибора мы настоятельно рекомендуем Вам внимательно ознакомиться со всеми пунктами настоящего руководства по эксплуатации.

При покупке прибора необходимо удостовериться в его работоспособности, отсутствии механических повреждений, проверить комплектацию и наличие штампа торгующей организации, даты продажи и подписи продавца с номером модели и серийным номером, точно соответствующим серийному номеру на корпусе прибора.

# 1 ОБЩИЕ СВЕДЕНИЯ

Чоппер электрический GALAXY GL2356 (далее по тексту – чоппер, прибор, электроприбор) - современный прибор для измельчения продуктов в домашних условиях.

В комплекте есть все необходимые принадлежности для готовки – крышка чаши, чаша с ножками, верхний и нижний ножи.

Прибор имеет пластиковую чашу с мерной шкалой объемом 700 мл. Измельчение продуктов происходит при нажатии и удержании кнопки включения. Для обеспечения безопасности чоппер может работать только при правильном расположении моторного блока на чаше. Ножи обеспечивают устойчивое положение чоппера на столе. Благодаря двум ножам из нержавеющей стали продукты будут измельчаться по всей высоте чаши. Чоппер электрический GALAXY станет незаменимым помощником на Вашей кухне! Конструкция прибора соответствует требованиям ТР ТС 004/2011 «О безопасности низковольтного оборудования», а также ТР ТС 020/2011 «Электромагнитная совместимость технических средств».

Товар сертифицирован.



## 2 ТЕХНИЧЕСКИЕ ХАРАКТЕРИСТИКИ

Таблица 1

Наименование параметра	Значение
Потребляемая мощность	400 Вт
Электропитание	220-240 В ~ 50 Гц
Полезный объем чаши	700 мл
Количество скоростей	1
Длина шнура питания	80 см

## 3 КОМПЛЕКТ ПОСТАВКИ

Таблица 2

Наименование	Количество
Моторный блок	1 шт.
Крышка чаши чоппера	1 шт.
Чаша чоппера	1 шт.
Верхний и нижний нож	1 шт.
Руководство по эксплуатации	1 шт.
Потребительская упаковка	1 шт.

## 4 МЕРЫ ПРЕДОСТОРОЖНОСТИ

**Безопасная и стабильная работа электроприбора гарантируется только при соблюдении следующих условий:**

4.1 Не следует использовать электроприбор для любых иных целей, кроме указанных в настоящем руководстве. Работа, хранение и уход за электроприбором должны осуществляться строго в соответствии с настоящим руководством по эксплуатации.

4.2 Данный электроприбор предназначен для использования в бытовых условиях и может применяться в квартирах, загородных домах или в других подобных условиях эксплуатации. Прибор не предназначен для промышленного использования. Данная модель предназначена для работы в условиях умеренного климата с диапазоном рабочих температур от +15 до +30°C и относительной влажности воздуха не более 65%.

4.3 Не погружайте моторный блок, шнур питания или вилку в воду или любую иную жидкость. Не трогайте включенный в сеть и работающий прибор мокрыми руками. Не используйте прибор вблизи ванн, раковин или других емкостей, заполненных водой.

4.4 Не используйте моторный блок на открытом воздухе, в непосредственной близости от источников тепла и в помещениях с высокой влажностью. Прибор предназначен для использования внутри помещения.

4.5 Не используйте электроприбор, если есть риск возгорания или взрыва, например, вблизи легковоспламеняющихся жидкостей или газов.

4.6 Перед подключением электроприбора к сети питания необходимо убедиться, что параметры в сети соответствуют значениям 220-240 В ~ 50 Гц.

4.7 Не подключайте данный прибор к сети, перегруженной другими электроприборами: это может привести к тому, что прибор не будет функционировать должным образом.

4.8 При отключении электроприбора от сети следует держаться за вилку, а не за шнур.

4.9 Электроприбор следует всегда отключать от сети, если он не используется.

4.10 Также электроприбор нужно отключить от сети в случае любых неполадок, перед чисткой и после окончания работы. Не оставляйте прибор

без присмотра!

4.11 Дети должны находиться под присмотром для недопущения игр с прибором.

4.12 Необходимо следить за целостностью шнура питания и корпуса электроприбора. Запрещается использовать электроприбор при наличии повреждений.

4.13 При повреждении шнура питания во избежание опасности его должен заменить изготовитель или его агент, или аналогичное квалифицированное лицо. Замена шнура питания осуществляется в авторизованном сервисном центре согласно действующего тарифа.

4.14 Не располагайте электроприбор на неустойчивых поверхностях или на электроприборах, например, на холодильнике или на материалах, таких как скатерть. Используйте прибор только на ровной, прочной, сухой поверхности.

4.15 Не устанавливайте электроприбор вблизи горячих газовых и электрических нагревательных приборов, а также рядом с духовкой.

4.16 Не включайте чоппер с пустой чашей. Это может привести к повреждению прибора.

4.17 Не снимайте крышку чаши и моторный блок во время работы электроприбора.

4.18 Режущие кромки ножей очень острые и могут представлять опасность. Обращайтесь с ножами крайне осторожно при разборке и сборке прибора или когда извлекаете переработанные продукты из чаши чоппера, а также во время чистки!

4.19 Использование принадлежностей, не поставляемых в комплекте с электроприбором, может быть небезопасным и привести к поломке электроприбора.

**ВНИМАНИЕ!** Прибор не предназначен для использования лицами (включая детей) с пониженными физическими, сенсорными или умственными способностями или при отсутствии у них жизненного опыта или знаний, если они не находятся под присмотром или не проинструктированы об использовании прибора лицом, ответственным за их безопасность.

**ВНИМАНИЕ!** Ни в коем случае не следует пользоваться электроприбором в состоянии алкогольного или наркотического опьянения или в иных условиях, мешающих объективному восприятию действительности, и не следует доверять прибор людям в таком состоянии или в таких условиях!

**ВНИМАНИЕ!** Данное руководство по эксплуатации не может предусмотреть все возможные нештатные ситуации, которые могут возникнуть в процессе эксплуатации данного прибора. Пользователь должен самостоятельно соблюдать меры техники безопасности при работе с электроприбором!

## 5 ОПИСАНИЕ ЭЛЕКТРОПРИБОРА

Элементы электроприбора (рис. 1):

1. Кнопка включения
2. Моторный блок
3. Крышка чаши
4. Верхний и нижний ножи
5. Чаша
6. Ножки чаши
7. Ось чаши
8. Мерная шкала
9. Шнур питания

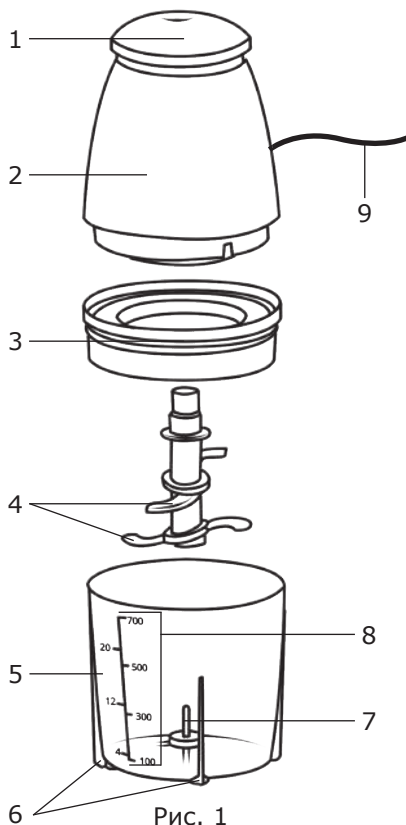


Рис. 1

## 6 ПОДГОТОВКА К РАБОТЕ

6.1 Удалите упаковочный материал (при наличии);

**ПРЕДУПРЕЖДЕНИЕ!** Не оставляйте упаковочные материалы (пластиковые пакеты, полистирол и т. п.) в доступных для детей местах во избежание опасных ситуаций.

**ВНИМАНИЕ!** Обязательно сохраните на месте предупреждающие наклейки (при их наличии) и наклейку с серийным номером изделия на корпусе электроприбора!

6.2 Промойте все съемные элементы теплой водой с мягким моющим средством и тщательно просушите;

**Примечание** - Не используйте металлические изделия для чистки и абразивные средства, так как это может повредить покрытие;

6.3 Моторный блок (2) протрите мягкой, слегка влажной тканью, после чего вытрите насухо;

6.4 Прибор готов к использованию.

**Примечание** - Появление постороннего запаха при первом использовании не является следствием неисправности прибора.

## 7 ЭКСПЛУАТАЦИЯ ЭЛЕКТРОПРИБОРА

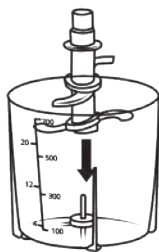


Рис. 2

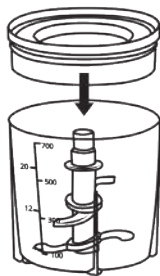


Рис. 3

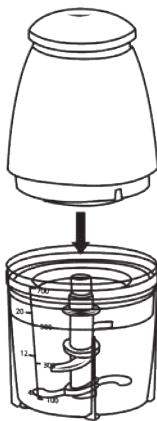


Рис. 4



Рис. 5

### 7.1 Порядок работы

- Поставьте чашу (5) на ровную, сухую и устойчивую поверхность;
- Разместите ножи (4) на ось (7) на дне чаши (5) (Рис. 2);
- Поместите ингредиенты в чашу (5);

**ВНИМАНИЕ!** Не переполняйте чашу (5)! Уровень наполнения чаши (5) чоппера не должен превышать отметки 700 ml. Используйте мерную шкалу (8) на чаше (5).

- Закройте чашу (5) крышкой (3) (Рис. 3);
- Установите моторный блок (2) в углубление крышки чаши (3) (Рис. 4);

**Примечание** – Если моторный блок (2) установлен неправильно, прибор работать не будет.

- Полностью размотайте шнур питания (9) и подключите вилку шнура питания к сети;
- Нажмите и удерживайте кнопку включения (1) (Рис. 5). После того, как требуемая консистенция ингредиентов в чаше (5) достигнута, отпустите кнопку включения (1);

### Примечания

- 1 При измельчении продуктов в чаше (5) продолжительность непрерывной работы чоппера не должна превышать 1 минуту. Между рабочими циклами делайте перерыв не менее 2 минут. После трёх рабочих циклов делайте перерыв 20 минут;
  - 2 Во время работы прибора моторный блок (2) может стать горячим. Это нормальное явление и не является неисправностью;
  - 3 В случае непредвиденной остановки вращения ножей (4) отключите прибор от сети, и только после этого можно удалить ингредиенты, заблокировавшие ножи (4).
  - 4 При переработке твердых продуктов (например, моркови) используйте импульсный режим, нажимая и отпуская кнопку включения (1) на короткие промежутки времени.
- Извлеките вилку шнура питания (9) из сети;

**Примечание** – При снятии моторного блока (2) с чаши (5) дождитесь полной остановки вращения ножей (4).

- Снимите моторный блок (2) с крышки чаши (3);
- Снимите крышку (3) с чаши (5) и извлеките получившийся продукт;
- Чтобы снять ножи (4), потяните их наверх с оси (7) дна чаши (5), ухватываясь за их пластмассовое основание.

## 7.2 Рекомендации

- Не кладите в чашу (5) ингредиенты, которые могут вызвать повреждение чоппера. К ним относятся твердые продукты (кости, мускатные орехи, зерновой кофе, замороженные продукты и прочее);
- Не рекомендуется использовать прибор для колки льда;
- Если работа по измельчению продукта затруднена или уровень продукта находится ниже режущей кромки ножей (4), добавьте небольшое количество воды;
- Рекомендации по количеству обрабатываемых ингредиентов в зависимости от их типа и способу их обработки до измельчения представлены в таблице 3.

Таблица 3

Ингредиент	Объем	Способ обработки
Мясо	100 г	Убрать кости, жир, хрящи. Нарезать кусочками 2 на 2 см
Петрушка и иная зелень	30 г	Убрать черешки со стеблями
Орехи	100 г	Очистить от шелухи и прожилок
Сыр	100 г	Нарезать кусочками 2 на 2 см
Хлеб	20 г	Нарезать кусочками 2 на 2 см
Яйца, сваренные вкрутую	200 г	Нарезать на половинки или четвертинки в зависимости от размера яиц
Лук	150 г	Нарезать кусочками 2 на 2 см
Печенье	20 г	Разломите на кусочки
Мягкие фрукты и ягоды	120 г	Уберите черешки со стеблями

# 8 ХРАНЕНИЕ И ТЕХНИЧЕСКОЕ ОБСЛУЖИВАНИЕ

## 8.1 Чистка и уход

- Перед чисткой отключите электроприбор от сети;
- Протрите моторный блок (2) электроприбора влажной тканью и вытрите насухо;
- Производите очистку чаши (5), крышки чаши (3) и ножей (4) немед-



ленно после каждого использования. Порядок сбора и разбора электроприбора смотрите в п 7.1 Порядок работы. Заполнив чашу (5) теплой мыльной водой, оставьте ее для отмокания в течение 5-10 минут. Для завершения очистки протрите принадлежности мягкой тряпкой, ополосните, после чего высушите;

### Примечания

- 1 Для чистки электроприбора не используйте абразивные чистящие средства, металлические щетки и иные предметы, которые могут повредить покрытие электроприбора и принадлежностей;
- 2 Принадлежности и электроприбор нельзя мыть в посудомоечной машине.

## 8.2 Хранение

Перед хранением очистите и полностью просушите все части прибора. Прибор рекомендовано хранить в сухом прохладном месте, недоступном для детей и животных, при температуре от +10 до +30 °С и относительной влажности не более 65%.

## 8.3 Рекомендации

- Если электроприбор вышел из строя, не следует пытаться отремонтировать его самостоятельно. Настоятельно рекомендуется обратиться в авторизованный сервисный центр.
- Во избежание повреждений перевозите электроприбор только в заводской упаковке. После транспортировки или хранения электроприбора при пониженной температуре необходимо выдержать его при комнатной температуре не менее двух часов.

# 9 УТИЛИЗАЦИЯ



Неправильная утилизация приборов наносит непоправимый вред окружающей среде. Не выбрасывайте неисправные приборы, а также отработанные элементы питания вместе с бытовыми отходами. Обратитесь для этих целей в специализированный пункт утилизации приборов. Адреса пунктов приема бытовых приборов и отработанных элементов питания на переработку Вы можете получить в муниципальных службах Вашего города.

# 10 ГАРАНТИЙНЫЕ УСЛОВИЯ

**Обращаем Ваше внимание, что в течение гарантийного срока электроприбор будет принят на бесплатное сервисное обслуживание или ремонт при соблюдении следующих условий:**

Гарантийные обязательства осуществляются при наличии правильно заполненного гарантийного талона с указанием в нем даты продажи, серийного номера, печати (штампа) торговой организации, подписи продавца. При отсутствии у Вас правильно заполненного гарантийного талона мы будем вынуждены отклонить Ваши претензии по качеству данного изделия. Во

избежание недоразумений убедительно просим Вас перед началом работы с изделием внимательно ознакомиться с руководством по эксплуатации. Обращаем Ваше внимание на исключительно бытовое назначение изделия. Условия гарантии не предусматривают периодическое техническое обслуживание на дому у владельца.

Правовой основой настоящих гарантийных условий является действующее законодательство Российской Федерации, в частности, последняя редакция Федерального закона «О защите прав потребителей» и Гражданский кодекс Российской Федерации.

Гарантийный срок эксплуатации изделия составляет 12 месяцев. Этот срок исчисляется со дня продажи через розничную сеть.

Наши гарантийные обязательства распространяются только на неисправности, выявленные в течение гарантийного срока, и обусловленные производственными, технологическими и конструктивными дефектами, т. е. допущенными по вине компании-изготовителя.

### **Гарантийные обязательства не распространяются на:**

1. Неисправности изделия, возникшие в результате:

- несоблюдения пользователем предписаний руководства по эксплуатации;
- механического повреждения, вызванного внешним или любым другим воздействием;
- применения изделия не по назначению;
- неблагоприятных атмосферных и внешних воздействий на изделие, таких как дождь, снег, повышенная влажность, нагрев, агрессивные среды, несоответствие параметров питающей электросети требованиям руководства по эксплуатации;
- использования принадлежностей и запчастей, не рекомендованных или не одобренных производителем.

2. На изделия, подвергавшиеся вскрытию, ремонту или модификации неуполномоченными на то лицами.

3. На неисправности, возникшие вследствие ненадлежащего обращения или хранения изделия, такие как обрывы и надрезы питающего электрошнура, сколы, царапины, сильные потертости корпуса и др.

4. На неисправности, возникшие в результате перегрузки изделия (например, при несоответствии параметров питания).

5. На изделия без читаемого серийного номера.

### **К безусловным признакам перегрузки относятся:**

- деформация или оплавление пластмассовых деталей и узлов изделия;
- потемнение или обугливание изоляции проводов.

Техническое освидетельствование прибора на предмет установления гарантийного случая производится только в авторизованном сервисном центре.

Список сервисных центров можно узнать у продавца или на сайте **www.galaxy-tecs.ru**. Обращаем Ваше внимание, что срок гарантии автоматически продлевается на срок ремонта изделия.

### Срок службы прибора составляет 3 года.

Обращаем Ваше внимание, что доставка изделия в сервисный центр и из него осуществляется конечным потребителем (владельцем) или за его счет. Компания-изготовитель обращает внимание покупателей, что при эксплуатации прибора в рамках личных нужд и соблюдении правил пользования, приведенных в данном руководстве по эксплуатации, срок службы изделия может значительно превысить указанный в настоящем руководстве.

Компания-изготовитель данного прибора оставляет за собой права вносить изменения в конструкцию и комплектацию и изменять характеристики прибора, не ухудшающие его эксплуатационного качества.

**ВНИМАНИЕ!** При покупке изделия требуйте проверки комплектности и исправности, а также правильного заполнения гарантийного талона.

**Импортер:** ООО «Омега»

**Адрес:** 432006, Россия, г. Ульяновск, ул. Локомотивная, 14

**Изготовитель:** Нингбо Каджафа Электрик Апплианс Ко., ЛТД

**Адрес:** № 53, Норт 1 Ринг Род, Чжанци Таун, Цыси Сити, Провинция Чжэцзян, Китай

Сделано в КНР

**Дата изготовления указана на серийном номере. В соответствии со стандартом изготовителя серийный номер содержит - номер заказа/месяц год изготовления/ порядковый номер изделия.**

# 1 ЖАЛПЫ ДЕРЕКТЕР

GALAXY GL2356 электрлі чоппері (ары қарай мәтін бойынша – чоппер, құрал, электр құралы) – өнімдерді үй шарттарында ұсақтауға арналған заманауи құрал. Жиынтықта дайындау үшін қажетті барлық керек-жарақтар бар – тостаған қақпағы, аяқшалармен тостаған, үстіңгі және астыңғы пышақтар. Құрал 700 мл көлемімен өлшегіш межелікпен пластик тостағанға ие. Өнімдерді ұсақтау іске қосу батырмасын басу және ұстап тұру кезінде жүргізіледі. Қауіпсіздікті қамтамасыз ету үшін чоппер тек моторлық блоктың тостағанда дұрыс орналасуы кезінде ғана жұмыс істей алады. Аяқшалар чоппердің орнықты күйін қамтамасыз етеді. Тот баспайтын болаттан жасалған екі пышақтың арқасында өнімдер тостағанның барлық биіктігі бойынша ұсақталатын болады. GALAXY электрлі чоппері Сіздің асүйіңізде орнын ауыстыруға келмейтін көмекшіңізге айналады. Құралдың құрылымы КО ТР 004/2011 «Төменвольтты жабдықтың қауіпсіздігі туралы», сонымен бірге КО ТР 020/2011 «Техникалық құралдардың электромагниттік үйлесімділігі» регламенттерінің талаптарына сәйкес болады. Тауар сертификатталған.



## 2 ТЕХНИКАЛЫҚ СИПАТТАМАЛАРЫ

1 Кесте

Параметрдің атауы	Мәні
Тұтынылатын қуат	400 Вт
Электр қуат беру	220-240 В ~ 50 Гц
Тостағанның пайдалы көлемі	700 мл
Жылдамдықтар саны	1
Қуат беру баусымының ұзындығы	80 см

## 3 ЖЕТКІЗІЛІМ ЖИЫНТЫҒЫ

2 Кесте

Параметрдің атауы	Саны
Моторлық блок	1 дана
Чоппер тостағанының қақпағы	1 дана
Чоппер тостағаны	1 дана
Үстіңгі және астыңғы пышақ	1 дана
Пайдалану жөніндегі нұсқаулық	1 дана
Тұтынушыдық қаптама	1 дана

## 4 САҚТЫҚ ШАРАЛАРЫ

**Электр құралының қауіпсіз және тұрақты жұмысына келесі шарттарды сақтау кезінде ғана кепіл беріледі:**

4.1 Электр құралын осы нұсқаулықта аталғандардан басқа мақсаттар үшін қолданбау керек. Электр құралымен жұмыс істеу, сақтау және күтім жасау осы пайдалану жөніндегі нұсқаулыққа қатаң сәйкес жүргізілуі керек.

4.2 Аталған электр құралы тұрмыстық шарттарда қолдануға арналған және пәтерлерде, қала сыртындағы үйлерде және пайдаланудың осындай шарттарында қолданыла алады. Құрал өнеркәсіптік қолдануға арналмаған. Аталған үлгі +15-тан +30°C-қа дейінгі қоңыржай климат шарттарында және 65%-дан артық емес ауаның салыстырмалы ылғалдылығында жұмыс істеуге арналған.

4.3 Моторлық блокты, қуат беру баусымын немесе ашаны суға немесе кез келген сұйықтыққа батырмаңыз. Желіге қосылған және жұмыс істеп тұрған құралды дымқыл қолдармен ұстамаңыз. Құралды ванналардың, шұңғылшалардың және сумен толтырылған басқа да ыдыстардың жанында қолданбаңыз.

4.4 Моторлық блокты ашық ауада, жылу көздеріне тікелей жақын жерде және ылғалдылығы жоғары бөлмелерде қолданбаңыз. Құрал бөлмелердің ішінде қолдануға арналған.

4.5 Электр құралын егер жану немесе жарылыс қаупі бар болса, мәселен тез тұтанатын сұйықтықтардың немесе газдардың жанында қолданбаңыз.

4.6 Электр құралын қуат беру желісіне қосудың алдында желі параметрлерінің 220-240 В ~ 50 Гц мәніне сәйкес келетіндігіне көз жеткізу қажет.

4.7 Аталған құралды басқа электр құралдарымен асқын жүктелген желіге қоспаңыз, бұл құралдың лайықты түрде жұмыс істеуіне әкеліп соқтыруы мүмкін.

4.8 Электр құралын желіден ажырату кезінде баусымнан емес, ашадан ұстау керек.

4.9 Электр құралын егер ол қолданылмаса, әрдайым желіден ажыратып отыру қажет.

4.10 Сонымен бірге электр құралын кез келген ақаулықтар орын алған

## ПАЙДАЛАНУ ЖӨНІНДЕГІ НҰСҚАУЛЫҚ

жағдайда, тазалаудың алдында және жұмыс аяқталғаннан кейін желіден ажырату қажет. Құралды қараусыз қалдырмаңыз!

4.11 Балалар құралмен ойнауға жол бермеу үшін қарауда болулары керек.

4.12 Қуат беру баусымының және электр құралы корпусының бүтіндігін қадағалау қажет. Электр құралын бүлінулер болған кезде қолдануға тыйым салынады.

4.13 Қуат беру баусымы бүлінген кезде қауіптерге жол бермеу үшін оны дайындаушы немесе оның агенті, немесе аналогтік біліктік тұлға ауыстыруы керек. Қуат беру баусымын ауыстыру қолданыстағы тарифқа сай авторландырылған сервистік орталықта жүзеге асырылады.

4.14 Электр құралын орнықты емес беттерге немесе электр құралдарға, мәселен, тоңазытқышқа немесе дастарқан секілді материалдарға орналастырмаңыз. Құралды тек тегіс, берік, құрғақ беттерде ғана қолданыңыз.

4.15 Электр құралын ыстық газ және электрлі қыздырғыш құралдардың жанына, сонымен бірге тұппапештің жанына орнатпаңыз.

4.16 Чопперді бос тостағанмен іске қоспаңыз. Бұл құралдың бүлінуіне әкеліп соқтыруы мүмкін.

4.17 Электр құралының жұмысы кезінде тостағанның қақпағын және моторлық блокты шешпеңіз.

4.18 Пышақтардың кесуші жиектері өте өткір және қауіп төндірулері мүмкін. Құралды бөлшектеу және құрастыру кезінде немесе чоппердің тостағанынан қайта өңделген өнімдерді шығарған кезде, сонымен бірге тазалау уақытында пышақтардан аса абай болыңыз!

4.19 Электр құралымен жиынтықта жеткізілмеген керек-жарақтарды қолдану қауіпті болуы және электр құралының бұзылуына әкеліп соқтыруы мүмкін.

**НАЗАР АУДАРЫҢЫЗ!** Құрал физикалық, сенсорлық немесе ойлау қабілеттері төмендеген немесе оларда өмірлік тәжірибе мен білімдері болмаса, егер олар қарауда болмаса немесе оларға олардың қауіпсіздігіне жауапты тұлғалар арқылы құралды қолдану жөніндегі нұсқамалық жүргізілмесе, тұлғалармен балаларды қоса алғанда) қолданылуға арналмаған.

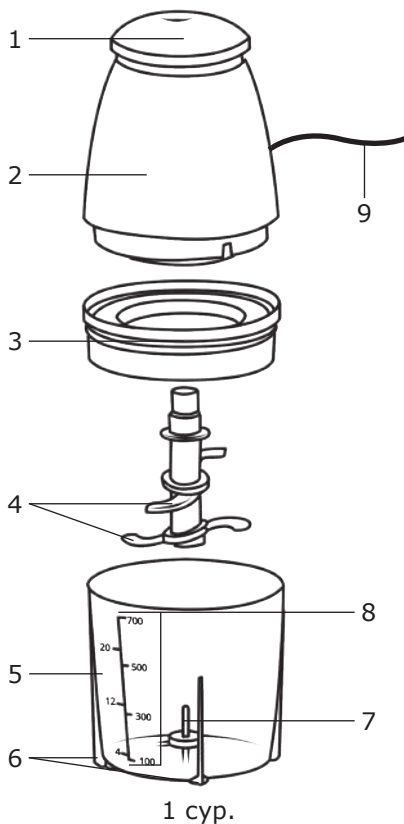
**НАЗАР АУДАРЫҢЫЗ!** Ешбір жағдайда электр құралын алкогольдік немесе есірткілік масаю шарттарында, немесе ақиқатты объективт қабылдауға кедергі жасаушы басқа да шарттарда қолданбау керек, және құралды осындай күйдегі немесе шарттардағы адамдарға сеніп тапсырмау керек!

**НАЗАР АУДАРЫҢЫЗ!** Аталған пайдалану жөніндегі нұсқаулық осы құралды пайдалану процесінде орын алуы мүмкін штаттық емес оқиғалардың барлығын бірдей қарастыра алмайды. Қолданушы электр құралымен жұмыс істеу кезінде қауіпсіздік техникасы шараларын өздігінен сақтауы керек!

## 5 ЭЛЕКТР ҚҰРАЛЫНЫҢ СИПАТТАМАСЫ

Электр құралының элементтері  
(1 сур.):

1. Іске қосу батырмасы
2. Моторлық блок
3. Тостағанның қақпағы
4. Үстіңгі және астыңғы пышақтар
5. Тостаған
6. Тостағанның аяқшалары
7. Тостағанның өзегі
8. Өлшегіш межелік
9. Қуат беру баусымы



1 сур.

## 6 ЖҰМЫСҚА ДАЙЫНДАУ

6.1 Қаптау материалын (бар болған кезде) алып тастаңыз;

**ЕСКЕРТУ!** Қаптау материалдарын (пластик пакеттер, полистирол және т.б.) қауіпті оқиғаларды болдырмау үшін балалар үшін қолжетімді жерлерде қалдырмаңыз.

**НАЗАР АУДАРЫҢЫЗ!** Электр құралының корпусындағы бұйымның сериялық нөмірімен жапсырманы және ескертуші жапсырмаларды (олар бар болған кезде) орындарында міндетті түрде сақтаңыз!

6.2 Барлық алынбалы элементтерін жұмсақ жуғыш құралмен жылы сумен жуыңыз және әбден кептіріңіз;

**Ескерту** – Тазалау үшін металл бұйымдарды және қажақты құралды қолданбаңыз, себебі бұл жабынды бүлдіруі мүмкін;

6.3 Моторлық блокты (2) жұмсақ, аздаған дымқыл шүберекпен сүртіңіз, содан кейін құрғатып сүртіңіз;

6.4 Құрал қолдануға дайын.

**Ескерту** – Бірінші рет қолдану кезінде бөгде иістің пайда болуы құрал ақаулығының салдары болып табылмайды.

# 7 ЭЛЕКТР ҚҰРАЛЫН ПАЙДАЛАНУ

## 7.1 Жұмыс тәртібі

- Тостағанды (5) тегіс, құрғақ және орнықты бетке қойыңыз;
- Аяқшаларды (4) өзекке (7) тостағанның (5) түбіне орналастырыңыз (2 сур.);
- Ингредиенттерді тостағанға (5) орналастырыңыз;

**НАЗАР АУДАРЫҢЫЗ!** Тостағанды (5) лық толтырмаңыз! Чоппер тостағанын (5) толтыру деңгейі 700 ml белгісінен асып кетпеуі керек. Тостағандағы (5) өлшегіш межелікті (8) қолданыңыз.

- Тостағанды (5) қақпақпен (3) жабыңыз (3 сур.);
- Моторлық блокты тостағанның қақпағындағы (3) ойыққа орнатыңыз (4 сур.);

**Ескерту** – Егер моторлық блок (2) қате орнатылған болса, құрал жұмыс істемейтін болады.

- Қуат беру баусымын (9) толықтай тарқатыңыз және қуат беру баусымыны ашасын желіге қосыңыз;
- Іске қосу батырмасын (1) басыңыз және ұстап тұрыңыз (5 сур.). Тостағандағы (5) ингредиенттердің талап етілетін шоғырлануына қол жеткізілгеннен кейін, іске қосу батырмасын (1) босатыңыз;

## Ескерту

- 1 Тостағандағы (5) өнімдерді ұсақтау кезінде чоппердің үздіксіз жұмысының ұзақтығы 1 минуттан аспауы керек. Жұмыс кезеңдерінің арасында 2 минуттан кем емес үзіліс жасаңыз. Үш жұмыс кезеңінен кейін 20 минут үзіліс жасаңыз;
  - 2 Құралдың жұмысы кезінде моторлық блок ыстық болуы мүмкін. Бұл қалыпты құбылыс және ақаулық болып табылмайды;
  - 3 Пышақтардың (4) айналуын кездейсоқ тоқтату жағдайында құралды желіден ажыратыңыз, және осыдан кейін ғана пышақтарды (4) бұғаттаушы ингредиенттерді алып тастауға болады;
  - 4 Қатты өнімдерді (мәселен, сәбіздерді) қайта өңдеу кезінде іске қосу батырмасын (1) қысқа уақыт аралығында баса және жібере отырып, импульстік режимді қолданыңыз.
- Қуат беру баусымының (9) ашасын желіден шығарыңыз;

**Ескерту** – Тостағаннан (5) моторлық блокты (2) шешу кезінде пышақтардың (4) толықтай тоқтауын тосыңыз.

- Моторлық блокты (2) тостағанның қақпағынан (3) шешіңіз;
- Тостағаннан (5) қақпақты (3) шешіңіз және алынған өнімді шығарыңыз.
- Аяқшаларды (4) шешу үшін олардың пластмасса табанынан ұстай отырып, оларды өзектен (7) тостағанның (5) түбінен жоғары тартыңыз.

## 7.2 Ұсыныстар

- 1 Тостағанға (5) чопперді бүлдіруі мүмкін ингредиенттерді салмаңыз. Оларға қатты өнімдер жатады (сүйектер, мускат жаңғақтары, дәнді кофе, мұздатылған өнімдер және басқалар);
- Құралды мұз үшін қолдану ұсынылмайды;
- Егер өнімді ұсақтау бойынша жұмыс қиындатылған болса немесе өнім деңгейі пышақтардың (4) кесуші жиектерінен төмен болса, аздаған мөлшердегі су қосыңыз;



- Өңделуші ингредиенттердің олардың түрі мен оларды ұсақтауға дейінгі өңдеу тәсіліне байланысты саны бойынша ұсыныстар 3 кестеде көрсетілген.

3 кесте

Ингредиент	Мөлшер	Өңдеу тәсілі
Ет	100 г	Сүйектерді, майды, сіңбірлерді алып тастау. 2 см 2 кесекке кесу
Ақжелкен және басқа да көк шөптер	30 г	Тамырларын алып тастау
Жаңғақтар	100 г	Қабықтардан тазалау
Ірімшік	100 г	2 см 2 кесекке кесу
Нан	20 г	2 см 2 кесекке кесу
Жұмыртқа, пісірілген	200 г	Жұмыртқаның өлшеміне байланысты жартысын немесе төрттен бірін кесу
Пияз	50 г	2 см 2 кесекке кесу
Піспенан	20 г	Кесектерге бөлу
Жұмсақ жемістер мен жидектер	120 г	Тамырлар мен қабықтарды алып тастау

## 8 САҚТАУ ЖӘНЕ ТЕХНИКАЛЫҚ ҚЫЗМЕТ КӨРСЕТУ

### 8.1 Тазалау және күтім жасау

- Тазалаудың алдында электр құралын желіден ажыратыңыз;
- Электр құралының моторлық блогын (2) дымқыл шүберекпен сүртіңіз және құрғатып сүртіңіз;
- Әрбір қолданудан кейін бірден тостағанды (5), тостағанның қақпағын (3) және пышақтарды (4) тазалауды жүргізіңіз. Электр құралын құрастыру және бөлшектеу тәртібін 7.1 Жұмыс тәртібі т. қараңыз. Тостағанды (5) жылы сабынды сумен толтырыңыз, оны сіңу үшін 5-10 минуттай қалдырыңыз. Тазалауды аяқтау үшін керек-жарақтарды жұмсақ шүберекпен сүртіңіз, шайыңыз, содан кейін кептіріңіз;

### Ескерту

- 1 Электр құралын тазалау үшін қажақты тазартқыш құралдарды, металл шөткелерді және электр құралының жабынын және керек-жарақтарын бүлдіруі мүмкін басқа да заттарды қолданбаңыз;
- 2 Керек-жарақтар мен электр құралын ыдыс-аяқ жуатын машинада жууға болмайды.

### 8.2 Сақтау

Сақтаудың алдында құралдың барлық бөлшектерін тазалаңыз және толықтай кептіріңіз. Құралды құрғақ салқын, балалар мен жануарларға

қолжетімді емес орында, +10-тан +30 °С-қа дейінгі температура кезінде және 65%-дан аспайтын ауаның салыстырмалы ылғалдылығы кезінде сақтау ұсынылады.

### 8.3 Ұсыныстар

- Егер электр құралы істен шықса, оны өздігіңізден жөндеуге тырыспаңыз. Авторландырылған сервистік орталыққа жүгіну үзілді-кесілді ұсынылады.
- Бүлінудерді болдырмау үшін электр құралын тек зауыттық қаптамада ғана тасымалдаңыз. Тасымалдаудан немесе төмендетілген температурада сақтаудан кейін электр құралын оны бөлме температурасында кем дегенде екі сағаттай ұстау керек.

## 9 КӘДЕГЕ ЖАРАТУ



Құралдарды қате кәдеге жарату қоршаған ортаға түзелмейтін зиян келтіреді. Ақаулы құралдарды, сонымен бірге қуат берудің пайдаланылған элементтерін тұрмыстық қалдықтармен бірге тастамаңыз. Осы мақсаттар үшін мамандандырылған құралдарды кәдеге жарату бекетіне жүгініңіз. Тұрмыстық құралдар мен пайдаланылған қуат беру элементтерін қайта өңдеу үшін қабылдау бекеттерінің мекен-жайларын Сіз өз қалаңыздың муниципалдық қызметтерінен ала аласыз.

## 10 КЕПІЛДІК ШАРТТАР

**Сіздің назарыңызды кепілдік мерзімнің ішінде келісідей шарттардың сақталуы кезінде электр құралының тегін сервистік қызмет көрсетуге немесе жөндеуге қабылданатындығына аударамыз:**

Кепілдік міндеттемелер сатып алынған күні, сериялық нөмірі, сауда ұйымының мөрі (мөртабаны), сатушының қолтаңбасы көрсетілген кепілдік талоны дұрыс толтырылған кезде ғана жүзеге асырылады. Сізде дұрыс толтырылған кепілдік талоны болмаған жағдайда біз Сіздің аталған ұйымның сапасы бойынша шағымыңызды қабылдамауға мәжбүр боламыз. Түсінбеушіліктерге жол бермеу үшін бұйыммен жұмыс жасауды бастамастан бұрын Сізден пайдалану жөніндегі нұсқаулықпен мұқият танысып шығуды өтінеміз.

Сіздің назарыңызды бұйымның тек тұрмыстық тағайындалуға ғана арналғандығына аударамыз.

Кепілдік шарттар иегердің үйінде кезеңдік техникалық қызмет көрсетуді қарастырмайды.

Ресей Федерациясының қолданыстағы заңнамасы аталған кепілдік шарттардың құқықтың негіздемесі болып табылады, атап айтқанда, «Тұтынушылардың құқығын қорғау» Федералды заңының соңғы редакциясы және Ресей Федерациясының Азаматтық кодексі.

Бұйымға кепілдік пайдалану мерзімі 12 айды құрайды. Бұл мерзім

бөлшектік желі арқылы сатылғаннан күнінен бастап есептеледі.

Біздің кепілдік міндеттемелер тек кепілдік мерзімнің ішінде анықталған ақаулықтарға және дайындаушы-кәсіпорынның кінәсі бойынша жол берілген өндірістік, технологиялық және құрылымдық ақауларға ғана таралады.

Кепілдік міндеттемелер келесілерге таралмайды:

1) Бұйымда келесідей жағдайлардың нәтижесінде пайда болған ақаулықтарға:

- қолданушы арқылы пайдалану жөніндегі нұсқаулықтағы нұсқамалардың сақталмауы;

- сыртқы және кез келген басқа да әсерлер арқылы шақырылған механикалық бүлінулер;

- бұйымды тағайындалу бойынша қолданбау;

- жаңбыр, қар, жоғары ылғалдылық, қызу, агрессивтік орталар, қуат беруші электр желілері

параметрлерінің пайдалану жөніндегі нұсқаулықтың талаптарына сәйкес болмауы секілді жағымсыз

атмосфералық және сыртқы әсерлер;

- өндіруші арқылы ұсынылмаған немесе мақұлданбаған керек-жарақтарды, шығын материалдары

мен қосалқы бөлшектерді қолдану.

2) Уәкілетті емес тұлға арқылы ашылған, жөнделген немесе түрлендірілген бұйымға.

3) Желілік кабельдің үзілуі мен тілінуі, сызаттар, корпустың күшті ескіруі және т.б. секілді бұйымда

лайықсыз пайдаланудың немесе сақтаудың салдарынан пайда болған ақаулықтарға.

4) Бұйымның қызып кетуінің нәтижесінде пайда болған ақаулықтарға.

5) Сериялық нөмірі оқылмайтын бұйымға.

6) Электр құралымен жиынтықта жеткізілетін керек-жарақтарға.

**Сіздің назарыңызды бұйымды сервистік орталыққа және одан жеткізудің соңғы тұтынушы (иегері) арқылы немесе оның қаражатының есебінен жүзеге асырылатындығына аудартамыз.**

Асқын жүктелудің сөзсіз белгілеріне жататындар:

- бұйымның пластмассалық бөліктері мен тораптарының деформациялануы немесе балқуы;

- сымдарды оқшаулағыштардың қарауы немесе күйюі.

Құралға кепілдік жағдайды орнату бойынша техникалық куәландыру тек авторландырылған сервистік орталықта ғана жүргізіледі.

Сервистік орталықтардың тізімін сатушыдан немесе **[www.galaxy-tecs.ru](http://www.galaxy-tecs.ru)** сайтынан білуге болады. Сіздің назарыңызды кепілдік мерзімінің бұйымды жөндеу мерзіміне автоматты түрде ұзартылатындығына аударамыз.

**Құралдың қызметтік мерзімі 3 жылды құрайды.**

Дайындаушы-компания сатып алушылардың назарын құралды жеке мұқтаждықтары аясында пайдалану кезінде осы пайдалану жөніндегі

## ПАЙДАЛАНУ ЖӨНІНДЕГІ НҰСҚАУЛЫҚ

нұсқаулықта келтірілген қолдану ережелерін сақтау бұйымның қызметтік мерзімі осы нұсқаулықта көрсетілген мерзімнен айтарлықтай асып кетуі мүмкін екендігіне аудартады. Дайындаушы-компания өзіне тауардың сапасын нашарлатпайтын құрылымы мен жиынтығына өзгерістер енгізу құқығын қалдырады.

**НАЗАР АУДАРЫҢЫЗ!** Бұйымды сатып алу кезінде жиынтықтылығы мен дұрыстығын тексеруді, сонымен қатар кепілдік талонның дұрыс толтырылуын талап етіңіз.

**Импорттаушы:** «Омега» ЖШҚ

**Мекен-жай:** 432006, Ресей, Ульяновск қ., Локомотивная көш., 14

**Дайындаушы:** Нингбо Каджафа Электрик Аплианс Ко., ЛТД

**Мекен-жай:** № 53, Норт 1 Ринг Род, Чжанци Таун, Цыси Сити, Провинция Чжэцзян, Қытай  
ҚХР жасалған

**Дайындалған күні сериялық нөмірде көрсетілген. Дайындаушының стандартына сәйкес сериялық нөмір келесілерден тұрады: тапсырыс нөмірі / дайындалған айы мен жылы / бұйымның топтамдағы реттік нөмірі.**